

RESPONSABILITÉ SOCIÉTALE ET TERRITOIRE : *L'engagement* *Jeune Montagne*

*Bâtir un modèle coopératif durable au service de
l'Aubrac et de ses éleveurs.*



SOMMAIRE



04

ÉDITORIAL

05

CHIFFRES CLÉS 2024

06

NOTRE HISTOIRE

10

LA RESPONSABILITÉ SOCIÉTALE

14

ENGAGEMENTS SUR ÉCOVADIS ET OPEN CLIMAT

18

DÉVELOPPER UNE AGRICULTURE AU SERVICE DE L'ENVIRONNEMENT, DU BIEN-ÊTRE DU PRODUCTEUR ET DE SES VACHES

30

AMÉLIORER LA QUALITÉ DE VIE AU TRAVAIL POUR NOS SALARIÉS

38

RÉDUIRE L'IMPACT ENVIRONNEMENTAL DE NOTRE ACTIVITÉ DE FABRICATION ET DE COMMERCIALISATION FROMAGÈRE

48

CONTRIBUER AU DÉVELOPPEMENT DE L'AUBRAC ET DU CARLADEZ

62

ANNEXE

64

NOS INDICATEURS

66

MOT DE LA FIN

Vincent Carrié et Anne Roux producteurs de lait à Jeune Montagne - Commune de St Chely d'Aubrac Aveyron

ÉDITORIAL DE LA DIRECTION

Depuis 1960, l'histoire de Jeune Montagne est intrinsèquement marquée par une coopération entre nos éleveurs laitiers et nos fromagers de l'Aubrac.

Au fil du temps Jeune Montagne s'est progressivement déployée sur son territoire en restant fidèle à sa mission et à ses valeurs, au gré des multiples enjeux : agricoles, industriels et sociétaux.

Pour Jeune Montagne et son président fondateur André Valadier : **La tradition sans modernité est stérile, mais la modernité sans tradition peut parfois être aveugle. Alors nous essayons d'y voir clair ...**

C'est dans cet esprit que nous avons toujours travaillé et évolué dans le respect de notre environnement naturel et de nos animaux, de manière responsable, en considérant les enjeux du développement durable et en construisant une activité économique pérenne. Jeune Montagne prend aujourd'hui à bras le corps les défis de l'adaptation et de l'atténuation vis à vis du changement climatique.

La qualité de vie au travail pour nos salariés et nos éleveurs demeure aujourd'hui une priorité. Depuis toujours, Jeune Montagne œuvre à bâtir une communauté de destins en conservant l'humain au centre de ses préoccupations par l'écoute de ses parties prenantes et les liens privilégiés noués avec les acteurs de notre territoire.

Notre Coopérative est en marche.

Elle est, et sera moderne, attrayante et rémunératrice.

Ainsi, notre volonté d'être une entreprise responsable et bénéfique pour son environnement est, et sera tenue.

Sa réussite est l'affaire de tous !



CHIFFRES CLÉS DE JEUNE MONTAGNE 2024





PLUS DE 60 ANS D'HISTOIRE

NOTRE MISSION D'ORIGINE :

Jeune Montagne a été créée en 1960 par un groupe de jeunes agriculteurs, autour d'André Valadier, dans le but d'éviter la disparition du Fromage de Laguiole AOP, de l'Aligot de l'Aubrac, et de la filière laitière associée.

NOTRE ACCOMPLISSEMENT :

Le **renouveau de la filière fromagère du plateau de l'Aubrac**, avec une nouvelle structuration de la production portée par un outil de développement collectif alors indispensable : **la Coopérative**.

<https://jeune-montagne-aubrac.fr/>

NOS VALEURS INSUFFLÉES PAR LA JEUNE COOPÉRATIVE NAISSANTE :

Celles-ci sont ainsi poursuivies au fil des décennies.



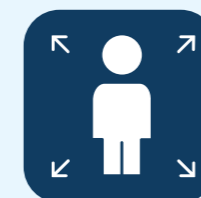
La volonté



Le dynamisme



Le courage



L'engagement



Fondation du monastère de la dômerie à Aubrac



Naissance de la Coopérative de Thérondels en Carladez



Obtention de l'AOC Laguiole



Repositionnement de l'AOP Laguiole et développement de l'affinage



Union Fromagère & Diversification de l'offre Aligot



Formalisation de la démarche RSE



Fusion des deux Coopératives

XII^e

XVIII-XX^e

1946

1960

1961

1982

2000

2001

2004/2005

2016

2020

2022

2025

2026

Les buronniers sur l'Aubrac et le Carladez

Naissance de la Coopérative Jeune Montagne en Aubrac

Invention de l'Aligot de l'Aubrac surgelé

Développement recette au rayon frais

Obtention de la certification IFS FOOD

Investissement 10M €
Accroissement des outils de production et amélioration des conditions de travail

Programme d'investissement sur le site de La Borie



DES PRODUITS DE QUALITÉ



L'Aligot DE L'AUBRAC

Plat préparé à partir de Tome Fraîche de l'Aubrac IGP au lait cru et entier, de pommes de terre fraîches, et de crème fraîche.

L'Écir DE L'AUBRAC

Elaboré à partir de lait cru répondant au cahier des charges Jeune Montagne, moulu manuellement avec soin. L'Écir en Aubrac se caractérise par sa croûte fine, sa pâte très fondante et crémeuse, son goût lacté frais.

LA Tome fraîche DE L'Aubrac I.G.P.

Fromage frais, non affiné, non salé, au lait cru et entier. La Tome Fraîche de l'Aubrac IGP est utilisée dans les plats cuisinés traditionnels comme l'Aligot ou bien la Truffade.

LE Laguiole A.O.P.

Fromage au lait de vache, à pâte pressée non cuite, de forme cylindrique d'environ 46kg, appelé Fourme. Il est fabriqué à partir de la Tome Fraîche elle-même produite avec du lait cru et entier, collecté quotidiennement. Le Fromage de Laguiole bénéficie de l'Appellation d'Origine Contrôlée depuis 1961 et de l'Appellation d'Origine Protégée depuis 2001.

LE Buronnier DE L'AUBRAC

Fromage à pâte molle au lait cru et entier, il est affiné 8 semaines à Laguiole. Sa croûte est fine et cendrée, sa pâte est souple, son goût est franc et lacté.

LA Faiselle DE L'AUBRAC

Les Faiselles de l'Aubrac, fromages frais non salés et non affinés, à peine égouttés et sans conservateur sont moulés à la louche avec soin.

LA Truffade DE L'AUBRAC

La Truffade de l'Aubrac est un plat préparé à partir de la Tome Fraîche de l'Aubrac IGP, de Laguiole AOP, et de pommes de terre fraîches en lamelles.

Cantal AOP de Thérondeles

Cantal AOP produit à partir de lait cru collecté sur les fermes du Carladez et affiné minimum 5 mois.

Tarte à l'Encalat

Tarte fromagère sucrée et gourmande réalisée à partir de caillé.

Fromage de Thérondeles

Fromage au lait cru et entier caractérisé par des saveurs riches et complexes, mêlant notes végétales et carnées.

Aligot

L'Aligot de la Fromagerie de Thérondeles est un mélange de purée de pommes de terre à laquelle on ajoute la Tome Fraîche et une pointe d'ail, selon la tradition du Carladez.



LA RESPONSABILITÉ SOCIÉTALE

Au cœur de notre identité

LES ORIGINES D'UN ENGAGEMENT DURABLE :

Créée pour sauvegarder les produits historiques et traditionnels du plateau de l'Aubrac alors en péril en proposant une rémunération viable aux éleveurs, la responsabilité sociétale de **Jeune Montagne s'est inscrite dans l'ADN de la coopérative dès sa genèse.**

DESCAHIERS DES CHARGES EXIGEANTS :

Jeune Montagne s'est ensuite structurée par différents engagements forts sur des méthodes de production en les inscrivant dans les cahiers des charges AOP et IGP.

Ainsi, le niveau d'exigence accru des cahiers des charges a permis à Jeune Montagne d'en faire de **véritables cahiers de ressources, sur un plan environnemental et qualité.**

UNE AGRICULTURE RESPECTUEUSE DE L'ENVIRONNEMENT :

Les modifications successives des cahiers des charges et règlements intérieurs ont progressivement permis de bâtir un système agricole cohérent avec l'environnement, en remplaçant peu à peu les cultures de maïs par des prairies, et en maintenant un système d'élevage herbager extensif.

UNE DÉMARCHE SOCIÉTALE STRUCTURÉE :

Des politiques qualité et sociale ont ensuite été progressivement structurées, notamment à travers la démarche IFS Food initiée en 2015.

Ainsi, la démarche de responsabilité sociétale de Jeune Montagne a d'abord été menée de manière spontanée, avant d'être formalisée peu à peu **à partir de 2020.**

EN DATES

1960 Création de Jeune Montagne pour sauver la filière laitière sur l'Aubrac

1961 Obtention de l'Appellation Laguiole d'Origine contrôlée avec un cahier des charges exigeant



Maintien d'un système d'élevage agropastoral, et croissance de Jeune Montagne

1982 Création de l'Aligot de l'Aubrac surgelé

2016 Première certification IFS Food

2019 Trophée Auchan des filières responsables

2020 Lancement de la formalisation de la RSE de Jeune Montagne par un premier diagnostic de maturité RSE

2025 Réalisation d'un bilan carbone



Réalisation d'un nouveau diagnostic de maturité RSE



Réalisation d'un diagnostic de performance énergétique



Mise en place d'un plan d'action

Alexis Miquel et sa famille producteurs de lait adhérents à Jeune Montagne - Commune du Nayrac Aveyron



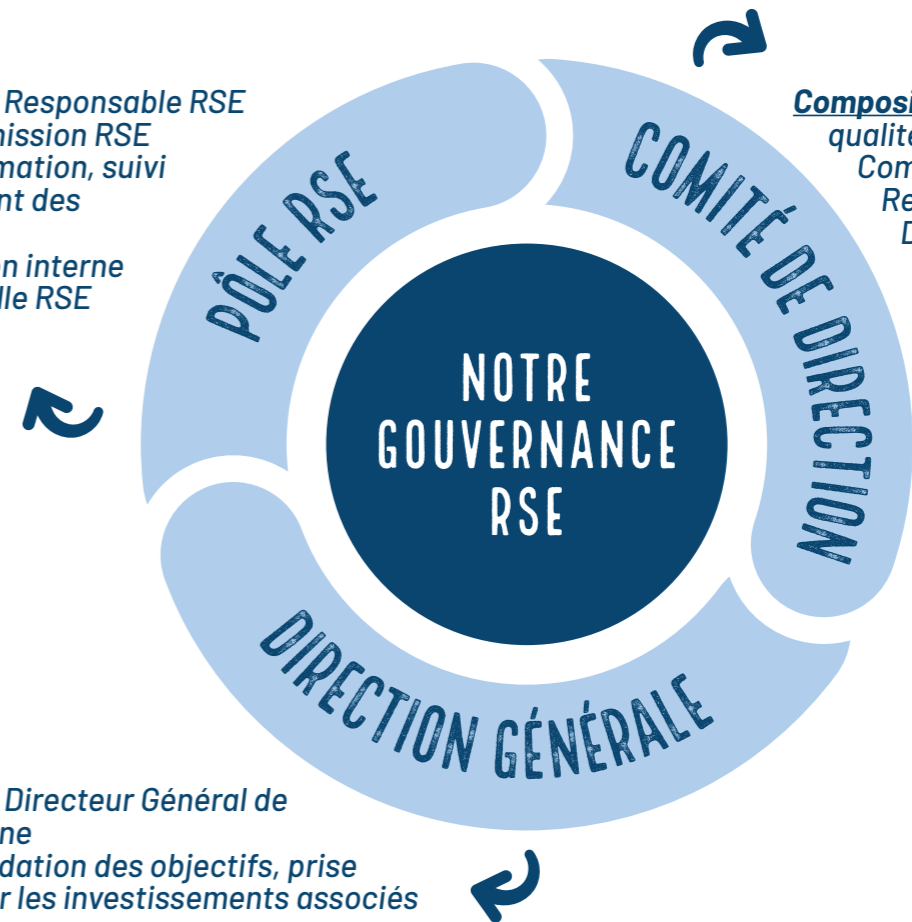
Lionel Viguier producteur de lait adhérent à
Jeune Montagne – Commune d'Argences en Aubrac Aveyron



LA GOUVERNANCE RSE DE JEUNE MONTAGNE

est aujourd'hui composée de
3 parties prenantes :

Composition : Responsable RSE
et chargé de mission RSE
Missions : animation, suivi
de l'avancement des
objectifs,
communication interne
et externe, veille RSE



Composition : Responsable
qualité, DRH & DAF, Directrice
Commerciale et Marketing,
Responsable R&D,
Directeur de Production
Amont & Fromageries,
Directeur de
Production produits
finis
Missions : Avis et
expertise sur les
objectifs,
déploiement des
objectifs dans leurs
secteurs respectifs

Composition : Directeur Général de
Jeune Montagne
Missions : Validation des objectifs, prise
de décision sur les investissements associés

NOTRE ENGAGEMENT RSE ECOVADIS

Afin de connaître sa performance générale en matière de RSE, Jeune Montagne a réalisé une évaluation auprès d'un prestataire externe : EcoVadis.

ECOVADIS, QU'EST-CE QUE C'EST ?

EcoVadis évalue la RSE sur la base de 4 domaines clés :

- **Environnement**
- **Social et Droits Humains**
- **Ethique**
- **Achats responsables**

Cette évaluation tient compte des politiques en place, des mesures associées et du suivi des données.

EcoVadis permet ensuite la communication des données RSE en toute transparence.



JEUNE MONTAGNE

TOP 9%
des entreprises du
secteur d'activité
« **Fabrication de
produits laitiers** »

TOP 18%
des entreprises les
mieux notées par
EcoVadis

NOTRE ENGAGEMENT CLIMAT OPENCLIMAT



Pour communiquer clairement ses résultats en matière d'émissions de gaz à effet de serre et d'objectifs de réduction associés, Jeune Montagne joue la carte de la transparence en communiquant ses données à ses distributeurs au travers de la plateforme Open Climat.



Transparence
des données carbone



Suivi
des émissions de Gaz
à Effet de Serre



Partage
de la stratégie de
décarbonation

OPENCLIMAT, QU'EST-CE QUE C'EST ?

OpenClimat permet aux industriels engagés de partager et valoriser simplement leurs données - de façon centralisée, harmonisée et fiable - pour faire de leur action climatique un moteur de collaboration avec leurs distributeurs.



Membre OpenClimat

CONSTRUIRE L'AVENIR AUTOUR DE 4 PILIERS DURABLES

Description de notre stratégie
avec les engagements et objectifs
en matière de RSE

Jeune Montagne s'engage dans une démarche de responsabilité sociétale des entreprises basée sur **4 piliers complémentaires**.

Cet engagement s'inscrit dans le respect des **objectifs de développement durable de l'Organisation des Nations Unies**.

Ainsi, 16 objectifs de développement durable ont été identifiés par Jeune Montagne, et rattachés à ses engagements sur 4 piliers.



LES REPÈRES



4 piliers complémentaires
une stratégie globale et cohérente



16 ODD
un ancrage international au service du local

NOS 4 PILIERS STRATÉGIQUES

01

Développer une agriculture au service
de l'environnement, du bien-être du
producteur et de ses vaches

02

Améliorer la qualité de vie au travail
pour nos salariés

03

Réduire l'impact environnemental
de notre activité de fabrication et de
commercialisation fromagère

04

Contribuer au développement de
l'Aubrac et du Carladez

01

LES ENGAGEMENTS
STRATÉGIQUES DE
JEUNE MONTAGNE



01

UNE AGRICULTURE DURABLE, HUMAINE ET RESPECTUEUSE

Une coopérative engagée pour une agriculture durable et vivante sur l'**Aubrac** et le **Carladez**

UN ENGAGEMENT TERRITORIAL FORT :

En tant que coopérative laitière, Jeune Montagne s'engage pour le **développement de l'activité agricole** sur son territoire et **contribue aux multiples défis de ses élevages laitiers**.

La qualité de vie au travail des coopérateurs, le bien-être des animaux et le système de production cohérent avec les environnements de l'Aubrac et du Carladez continuent à être des sources de progression pour Jeune Montagne.

DES PRATIQUES AU SERVICE DU VIVANT :

L'encouragement de **pratiques agricoles agroécologiques**, le maintien de la biodiversité à ses différents niveaux, les services rendus aux agriculteurs coopérateurs et leur juste rémunération mais aussi l'importance du pâturage des animaux pour leur bien-être et pour les dynamiques paysagères illustrent les liens forts entre Jeune Montagne et son environnement de production agricole.

Pierre Salleles producteur de lait à Jeune Montagne - Commune de Curières Aveyron



NOS POLITIQUES ET INITIATIVES DÉPLOYÉES POUR ATTEINDRE NOS OBJECTIFS

- **Règlements intérieurs** de Jeune Montagne
- Cahier des charges **Laguiole AOP**
- Cahier des charges **Cantal AOP**
- Cahier des charges **Tome fraîche de l'Aubrac IGP**
- **Politique environnementale** Jeune Montagne

NOTRE GOUVERNANCE RSE - PILIER 1

Service amont

Conseil d'administration de Jeune Montagne



OBJECTIFS DE DÉVELOPPEMENT DURABLE ASSOCIÉS



AVOIR UN IMPACT POSITIF POUR L'ENVIRONNEMENT

du territoire par des pratiques agroécologiques et durables

NOS OBJECTIFS :

1. **Maintenir et développer le système d'élevage herbager extensif et ses aménités** pour la biodiversité, le bien-être animal et le stockage de carbone, en les encourageant par les cahiers des charges AOP et le règlement intérieur.
2. **Travailler à l'adaptation** aux conséquences du réchauffement climatique sur les zones AOP.
3. **Accompagner les producteurs** dans la réduction de leurs impacts environnementaux.

Vincent Carrié et Anne Roux producteurs de lait à Jeune Montagne - Commune de St Chely d'Aubrac Aveyron



ACCOMPAGNER LES PRODUCTEURS

BILAN CARBONE

ÉTAT ACTUEL :

11% des exploitations ayant réalisé un bilan carbone associé*

*Diagnostic CAP2ER et plan d'action carbone associé

OBJECTIFS :

100% des exploitations ayant réalisé un bilan carbone associé en 2030

Jeune Montagne développe des produits issus de laits sous Signes Officiels de Qualité et d'Origine avec les Appellations d'Origine Protégées Laguiole et Cantal ainsi que l'Indication Géographique Protégée Tome Fraîche de l'Aubrac.

Ces cahiers des charges exigeants sont adaptés aux réalités agronomiques du territoire.

SYSTÈME HERBAGER EXTENSIF

Les exploitations laitières de l'Aubrac et du Carladez, sont basées sur le système herbager extensif historique de cette région.

Préserver les paysages et la biodiversité

Ces pratiques permettent de maintenir :

- l'ouverture des paysages,
- les infrastructures agroécologiques telles que les haies et les prairies permanentes,
- favorisant ainsi la biodiversité du territoire.



3

Assurer le bien-être animal

- 4. Le pâturage obligatoire pendant six mois par an garantit le bien-être des animaux et leur lien direct avec leur environnement naturel.

Faire évoluer le cahier des charges face aux enjeux climatiques

Nous faisons évoluer notre cahier des charges en concertation avec nos éleveurs, afin de :

- répondre à leurs sollicitations et besoins d'adaptation,
- intégrer des mesures environnementales tenant compte du changement climatique.



5

Garantir une alimentation animale naturelle et locale

Ils assurent une alimentation basée sur l'herbe pâturée et le foin, sans recours :

- à l'ensilage ni à l'enrubannage,
- aux aliments OGM,
- et en limitant l'usage de concentrés protéiques.

2

S'engager pour une alimentation durable et responsable

Pour garantir une alimentation durable des troupeaux, nous sommes signataire de la Charte Duralim, marquant notre engagement à :

- promouvoir une alimentation animale responsable,
- réduire les importations de soja issues de la déforestation,
- renforcer la traçabilité et la durabilité des approvisionnements.

6

NOS FUTURES ACTIONS :

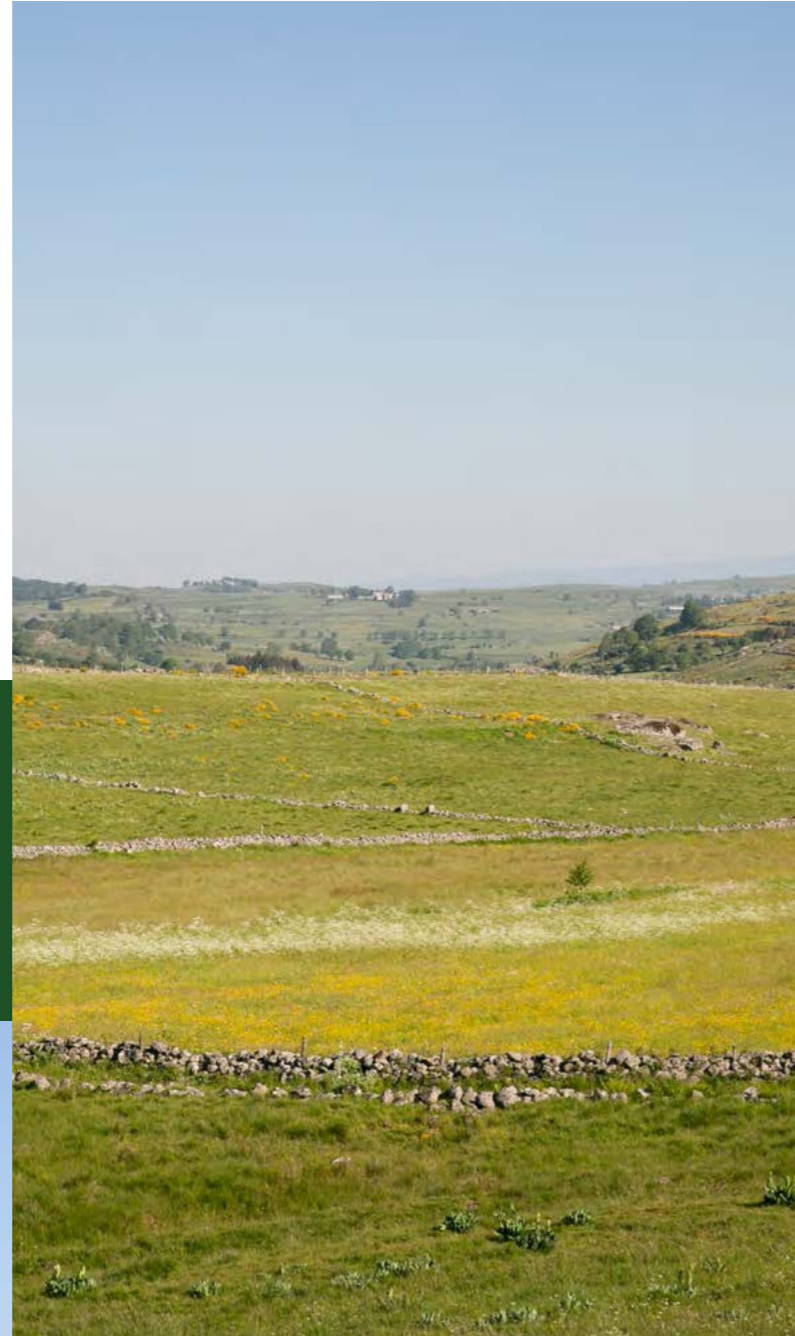
- Engager nos exploitations dans la démarche "Ferme Laitière Bas Carbone"
- Optimiser et réduire les émissions de Gaz à Effet de Serre de nos exploitations par des paramètres techniques tels que l'âge au vêlage, la gestion des effluents, la fertilisation azotée, ...
- Surveiller les innovations sur les émissions de méthane et la sélection génétique associée

PRÉSERVER LA BIODIVERSITÉ

génétique, faunistique et floristique
de l'Aubrac

NOS OBJECTIFS :

1. **Préserver les écosystèmes** de l'Aubrac et du Carladez riches en biodiversité
2. **Conserver une diversité génétique** en développant le rameau Aubrac lait



PRÉSERVER LES ÉCOSYSTÈMES

ÉTAT ACTUEL :

4.3 ha de biodiversité équivalente/ha SAU*
*Données CAP2ER

OBJECTIFS :

Mieux estimer et maintenir ces espaces de biodiversité

CONSERVER UNE DIVERSITÉ GÉNÉTIQUE

ÉTAT ACTUEL :

123 lactations de vaches Aubrac lait

OBJECTIFS :

Poursuivre le développement du rameau Aubrac laitier



*Jeune Montagne a participé à la mise en place de dispositifs d'abreuvement au pâturage pour **préserver la qualité chimique et biologique des cours d'eau** attenants aux prairies pâturées.*

Cette action a été notamment récompensée par le **Trophée Auchan des filières responsables en 2019.**

Jeune Montagne s'engage pour la **diversité génétique** en ayant sauvé le rameau Aubrac laitier.

Des **incitations financières sur le prix du lait** ont été déployées pour intégrer davantage d'animaux dans les cheptels des exploitations adhérentes.

NOS FUTURES ACTIONS :

- Déployer le diagnostic CAP2ER dans l'ensemble de nos exploitations
- Connaître les surfaces de biodiversité préservée

Le maintien d'un système d'élevage pleinement herbager, en :

- imposant un **minimum de 120 jours de pâturage continu**
- **excluant une alimentation à base d'ensilage de maïs** ce qui permet la conservation des écosystèmes traditionnels.

En effet, les prairies et spécialement les prairies temporaires des élevages de Jeune Montagne sont garantes d'une importante biodiversité floristique avec plus de **2000 espèces de plantes et fleurs** présentes en Aubrac, mais également d'une diversité faunistique importante.



FORMER, CONSEILLER ET SOUTENIR

au quotidien le travail de nos agriculteurs coopérateurs, leur garantir une juste rémunération

NOS OBJECTIFS :

1. **Soutenir le travail de nos éleveurs** par la rémunération et la qualité de vie
2. **Former et conseiller nos éleveurs**

Vincent Augeyre producteur de lait à Jeune Montagne - Commune de Mur de Barrez Aveyron



Jeune Montagne travaille également à **s'adapter aux conséquences du changement climatique sur son système d'élevage** par la modification du cahier des charges et des stratégies d'adaptation à la sécheresse et la canicule.

La prise en compte des menaces du réchauffement climatique et l'identification des mesures d'adaptation des cahiers des charges AOP ont été identifiées dès **2021** lors d'un stage et continuent d'être pris en compte dans les discussions menées avec l'Institut National des Appellations d'Origine (INAO).



Pour accompagner ses éleveurs dans la production d'un lait de qualité, **Jeune Montagne a déployé le DiagLaitCru.**

Tous les 2 ans, les éleveurs sont accompagnés pour produire **un lait toujours plus irréprochable vis à vis des exigences de la transformation en lait cru.** Ce travail mené par les éleveurs coopérateurs leur permet d'être pleinement partie prenante de la transformation vers les produits finis.

Jeune Montagne soutient le travail de ses éleveurs en mettant à disposition un groupement d'employeur interne à Jeune Montagne.

Les salariés formés aux particularités de l'élevage au lait cru permettent ainsi de suppléer à frais réduits aux soucis de santé, aux besoins ponctuels en main d'œuvre supplémentaire, et aux remplacements pour permettre la prise de congés ou la formation.



Un Groupement d'Intérêt Économique et Environnemental (GIEE), a ainsi vu le jour en **associant des éleveurs et l'ODG** (Organisme de défense et de gestion) de l'AOP Laguiole et de la Tome fraîche de l'Aubrac IGP pour travailler à des pratiques agricoles et des solutions d'adaptation durables, mais aussi pour expérimenter et déployer les innovations et nouvelles solutions techniques auprès de l'ensemble des associés coopérateurs.

SOUTENIR LE TRAVAIL DE NOS ÉLEVEURS

ÉTAT ACTUEL :

- Prix de 687€ /kL pour le lait sous AOP Laguiole et IGP Tome Fraîche de l'Aubrac
- Prix de 595 € /kL pour le lait sous AOP Cantal

OBJECTIFS :

Maintenir une rémunération juste de nos éleveurs

FORMER ET CONSEILLER NOS ÉLEVEURS

ÉTAT ACTUEL :

Maintenir et développer le groupement d'employeur

OBJECTIFS :

Faciliter la prise de congés pour nos agriculteurs

NOS FUTURES ACTIONS :

Proposer des formations pour nos éleveurs sur :

- **Le pilotage de la fertilisation azotée** (effluents d'élevage et fertilisation minérale)
- **L'optimisation des performances du troupeau** (âge au vêlage, longévité, ...)
- **La gestion des prairies**



MAINTENIR LE BIEN-ÊTRE ANIMAL

des vaches par la pratique du pâturage et une alimentation saine à base de foin

NOS OBJECTIFS :

1. **Soutenir les investissements** nécessaires à la conduite d'une exploitation herbagère
2. **S'engager pour le bien-être animal** en développant les atouts d'une alimentation basée sur l'herbe

Lionel Viguié producteur de lait adhérent à Jeune Montagne - Commune d'Argences en Aubrac Aveyron



S'ENGAGER POUR LE BIEN-ÊTRE ANIMAL

PÂTURAGE

ÉTAT ACTUEL :

Nombre minimum de 120 jours de pâturage dans l'année

OBJECTIFS :

Maintenir la pratique du pâturage

CHARTRE DES BONNES PRATIQUES D'ÉLEVAGE

ÉTAT ACTUEL :

45% d'exploitations participantes de la charte des bonnes pratiques d'élevage

OBJECTIFS :

100% d'exploitations participantes de la charte des bonnes pratiques d'élevages en 2028

La pratique du pâturage des animaux est déterminante pour garantir des conditions favorables à l'expression du **bien-être animal**.

Pour encourager le pâturage, déjà encadrée par nos cahier des charges, des **formations** ont été mises en place afin d'**optimiser sa pratique**.

La mise en place d'aides pour des salles de traite mobiles permet également de soutenir ces pratiques.

Les éleveurs tiennent un carnet de pâturage chaque année.

L'alimentation des animaux est également source du bien-être de nos animaux et de leur **bonne santé**.

En ayant des fourrages constitués de foin ou d'herbe pâturée, avec des quantités limitées de concentrés, la salivation des animaux est stimulée, ce qui favorise ensuite la rumination et la digestion.

Pour favoriser ces pratiques et faciliter la récolte du foin et sa qualité, **Jeune Montagne soutient des projets de bâtiments de séchage en grange dans ses exploitations.**



NOS FUTURES ACTIONS :

Déployer la Charte des Bonnes Pratiques d'Élevage dans toutes nos exploitations



02

AMÉLIORER
LA QUALITÉ DE VIE
POUR NOS
SALARIÉS



Jeune Montagne s'engage à veiller aux bonnes conditions de travail de ses salariés

en permettant le **dialogue social**, en veillant à la **sécurité** de ses travailleurs, en permettant la **montée en compétence** et **l'évolution** de ses salariés, mais également en demeurant une entreprise **soucieuse de l'égalité des chances**.



NOS POLITIQUES ET INITIATIVES DÉPLOYÉES POUR ATTEINDRE NOS OBJECTIFS



Accord collectif conditions de travail



Accord d'égalité professionnelle homme et femme

NOTRE GOUVERNANCE RSE - PILIER 2



CÉCILE PRADEL - DIRECTRICE ADMINISTRATIVE FINANCIER



AURÉLIE NINAT - RESPONSABLE HYGIÈNE SECURITÉ ENVIRONNEMENT



ÉMILIE COUDERC - GESTIONNAIRE RH



CSE
Comité social et économique

JEUNE MONTAGNE

FORMER ET VALORISER NOS MÉTIERS

Jeune Montagne permet l'accès à des formations pour la montée en compétence de ses salariés.

Réalisées en interne ou à l'extérieur (comme la formation continue avec l'ENIL d'Aurillac), le nombre de formations dispensées aux salariés et le budget associé sont des indicateurs suivis par l'entreprise.

Jeune Montagne est également un employeur ouvert aux profils sans qualification ou diplôme sur le territoire. La formation et la montée en compétence seront ensuite réalisées progressivement en interne.



NOS OBJECTIFS :

1. Permettre la montée en compétence de nos salariés
2. Transmettre les savoir-faire de nos productions

NOS FUTURES ACTIONS :

Définition d'un pourcentage du budget consacré à la formation

PERMETTRE LA MONTÉE EN COMPÉTENCE TRANSMETTRE LES SAVOIR-FAIRE

ÉTAT ACTUEL :

Taux de formation Food Défense 2024 : 91%
Taux de formation nettoyage 2024 : 84.1%

OBJECTIFS :

Taux de formation Food Défense > 80 %
Taux de formation nettoyage > 80 %

OBJECTIFS DE DÉVELOPPEMENT DURABLE ASSOCIÉS



ASSURER LA SÉCURITÉ,

de bonnes conditions de travail,
de la convivialité et une
juste rémunération

NOS OBJECTIFS :

1. Permettre un travail des salariés en toute sécurité
2. Permettre un épanouissement des salariés et un environnement de travail sain

Jeune Montagne propose des activités pour favoriser le bien-être au travail et la santé des salariés en permettant l'accès à des séances sportives avec coach lors de la pause déjeuner.

La qualité de vie au travail est régulièrement évaluée auprès des salariés au moyen d'une enquête externe.

En 2025, le taux de participation à cette enquête a été de 75%.

NOS FUTURES ACTIONS :

Limitier la pénibilité de certains postes d'opérateurs



PERMETTRE UN TRAVAIL DES SALARIÉS EN TOUTE SÉCURITÉ

RÉDUIRE LE TAUX DE GRAVITÉ DES ACCIDENTS DE TRAVAIL

ÉTAT ACTUEL :

Taux de gravité des accidents du travail 2024 de 5.4

OBJECTIFS :

Taux de gravité < 5

RÉDUIRE LE TAUX DE FRÉQUENCE DES ACCIDENTS DU TRAVAIL

ÉTAT ACTUEL :

Taux de fréquence 1 des accidents du travail de 65

OBJECTIFS :

Taux de fréquence 1 < 40



Les investissements successifs de Jeune Montagne dans les outils industriels visent à **réduire la pénibilité** de certains postes, **augmenter la sécurité** et permettent une **utilisation plus rationnelle des ressources**.

Pour limiter les risques d'accidents du travail, Jeune Montagne a réalisé une **analyse des risques possibles** dans les différents postes de l'entreprise.

Des actions de prévention adaptées aux différents postes et des changements permettant une **meilleure sécurité au travail** ont ainsi pu être réalisées.

Le suivi des indicateurs de sécurité au travail fait partie des objectifs de la politique RSE.

Enfin, en cas d'accident, différents salariés ont été formés pour être **sauveteurs secouristes au travail**.



PERMETTRE UN ÉPANOUISSEMENT DES SALARIÉS ET UN ENVIRONNEMENT DE TRAVAIL SAIN

ÉTAT ACTUEL :

Note générale de 7,1/10 à la question: "Comment évaluez-vous votre qualité de vie au travail?"

OBJECTIFS :

Conserver une note > 7/10 tous les 3 ans

ÉTAT ACTUEL :

Taux de départ volontaire 2024 : 4.9%

OBJECTIFS :

Taux de départ volontaire 2025 : <4%

ÉTAT ACTUEL :

Taux d'absentéisme 2023: 4.9%

OBJECTIFS :

Taux d'absentéisme 2025: < 5.4%



02

DÉVELOPPER ET PROMOUVOIR L'ATTRACTIVITÉ

de notre marque employeur, et déployer une politique de recrutement inclusive

NOS OBJECTIFS :

1. Promouvoir la marque employeur de Jeune Montagne
2. Être une entreprise œuvrant pour l'égalité des chances



Jeune Montagne œuvre pour l'égalité professionnelle Homme-Femme lors des recrutements, mais également lors de la maternité ou de l'évolution des carrières en interne.

Pour cela, chaque année, l'indice d'égalité professionnelle est mesuré. Lors des recrutements, Jeune Montagne favorise la **stabilité des emplois**, en proposant une grande majorité de **Contrats à Durée Indéterminée**.

La qualité du dialogue social avec la direction est structurée par le Comité Social et Economique (CSE), représentant tous les employés de Jeune Montagne, au sein duquel figure une liste syndicale élue.

Celui-ci est élu pour 4 ans et fusionne l'ensemble des instances représentatives du personnel : à savoir les délégués du personnel, le comité d'entreprise et le comité d'hygiène sécurité et conditions de travail. Des **personnes référentes en cas de harcèlement** sous toutes ses formes ont également été nommées parmi les membres du CSE.

ÊTRE UNE ENTREPRISE ŒUVRANT POUR L'ÉGALITÉ DES CHANCES :

ÉTAT ACTUEL :

Indice d'égalité professionnelle en 2024 : 94/100

OBJECTIFS :

Maintenir un haut niveau d'égalité professionnelle

PROMOUVOIR LA MARQUE EMPLOYEUR DE JEUNE MONTAGNE

ÉTAT ACTUEL :

85% de CDI (avec contrats saisonniers)

OBJECTIFS :

Minimiser les contrats précaires

03

RÉDUIRE L'IMPACT
ENVIRONNEMENTAL
DE NOTRE ACTIVITÉ
DE FABRICATION ET
COMMERCIALISATION
FROMAGÈRE



Jeune montagne s'engage à **réduire les impacts environnementaux** associés à ses activités de fabrication.

La mesure d'indicateurs précis sur l'eau, les déchets, ainsi que la réalisation d'un bilan carbone ont permis d'estimer les impacts environnementaux, et de **définir des objectifs de réduction** associés pour produire de manière toujours plus respectueuse de l'environnement.



NOS POLITIQUES ET INITIATIVES DÉPLOYÉES POUR ATTEINDRE NOS OBJECTIFS



Politique qualité



Politique environnementale

NOTRE GOUVERNANCE RSE- PILIER 3



CHRISTIAN MIQUEL - DIRECTEUR DE PRODUCTION AMONT ET FROMAGERIES



THEO ARNAL - DIRECTEUR DE PRODUCTION PRODUITS FINIS



RÉGIS JACQUEL - RESPONSABLE INVESTISSEMENTS



YANNICK BRAGER - RESPONSABLE MAINTENANCE



CHRISTOPHE LAGARDE - RESPONSABLE QUALITÉ



FRANCK BOURREL - RESPONSABLE PRODUITS R&D

OBJECTIFS DE DÉVELOPPEMENT DURABLE ASSOCIÉS



RÉDUIRE NOS DÉCHETS

et trouver une alternative recyclable ou biodégradable pour nos emballages

NOS OBJECTIFS :

1. Réduire la quantité de déchets générés par notre activité
2. Mettre sur le marché des produits à emballages toujours plus responsables

METTRE SUR LE MARCHÉ DES PRODUITS À EMBALLAGES TOUJOURS PLUS RESPONSABLES

ÉTAT ACTUEL :

13/17 de nos emballages produits sont recyclables

OBJECTIFS :

- Tous nos emballages produits recyclables en 2030
- Réduction de la quantité de déchets destinés aux « ordures ménagères » en 2027

Jeune Montagne s'engage dans une démarche de **réduction des déchets** en proposant des emballages mis en marché toujours plus responsables.

Un groupe de travail sur les emballages a été constitué pour trouver des solutions innovantes et avancer conjointement avec les objectifs de la **loi AGECC**. Il a notamment permis de supprimer le noir de carbone de certains des emballages pour permettre leur **recyclabilité**.

Des travaux sur l'intégration de **matières biosourcées dans les emballages des produits** sont également menés.

La réduction des emballages logistiques nécessaires à la production est réalisée en travail conjoint avec les fournisseurs.

Des mesures de lutte contre le gaspillage alimentaire sont permises par des complémentarités des recettes entre les produits finis non-conformes et les ingrédients des procédés de fabrication de Jeune Montagne.

NOS FUTURES ACTIONS :

- Trouver une voie de valorisation pour des **déchets organiques**
- **Réduire le volume de déchets** de production.



RÉDUIRE NOTRE CONSOMMATION D'EAU

et la qualité des rejets des fromageries.

NOS OBJECTIFS :

1. Réduire la consommation d'eau de nos sites de production
2. Améliorer la qualité des rejets d'eau en fromagerie



Jeune Montagne travaille à réduire ses consommations d'eau en fromagerie et dans l'atelier plats préparés

en mettant en place des processus de nettoyage plus performants et en favorisant certaines techniques de nettoyage et des procédés de fabrication moins gourmands en eau et en produits lessiviels par la modernisation du système de nettoyage en place, la pousse à air, les raclettes manuelles, ou un revêtement hydrophobe au sol.

Pour limiter les impacts environnementaux liés aux eaux de rejet, Jeune Montagne procède à un prétraitement de ses eaux usées avant leur envoi à la station d'épuration communale. La qualité des eaux de rejet est ainsi mesurée et maîtrisée.

Pour limiter le besoin en traitement des eaux liquides, Jeune Montagne destine les sérums salés à forte teneur en DCO et les boues de la station de prétraitement à une valorisation en méthanisation.

RÉDUIRE LA CONSOMMATION D'EAU

EAU POUR LA FABRICATION EN FROMAGERIE

ÉTAT ACTUEL :

1.84 L d'eau / L lait transformé en fromagerie

OBJECTIFS :

-10% d'eau / L lait transformé en fromagerie en 2027

EAU POUR FABRICATION DES PLATS PRÉPARÉS

ÉTAT ACTUEL :

3.7 L d'eau utilisé /kg de plat préparé fabriqué

OBJECTIFS :

-10% d'eau utilisé /kg de plat préparé fabriqué en 2027

TAUX DE CONFORMITÉ DCO (DEMANDE CHIMIQUE EN OXYGÈNE)

ÉTAT ACTUEL :

Taux de conformité de la DCO rejetée de 45 %

OBJECTIFS :

Taux de conformité de la DCO rejetée de > 70%



NOS FUTURES ACTIONS :

Instaurer un suivi précis des consommations d'eau dans nos ateliers de fabrication

MAÎTRISER ET RÉDUIRE NOTRE EMPREINTE CARBONE

par des dispositifs innovants adaptés à la spécificité de notre activité

NOS OBJECTIFS :

1. Réduire les émissions de GES nos Scopes 1 et 2 en intensité d'ici 2030.
2. Limiter l'utilisation d'énergies fossiles

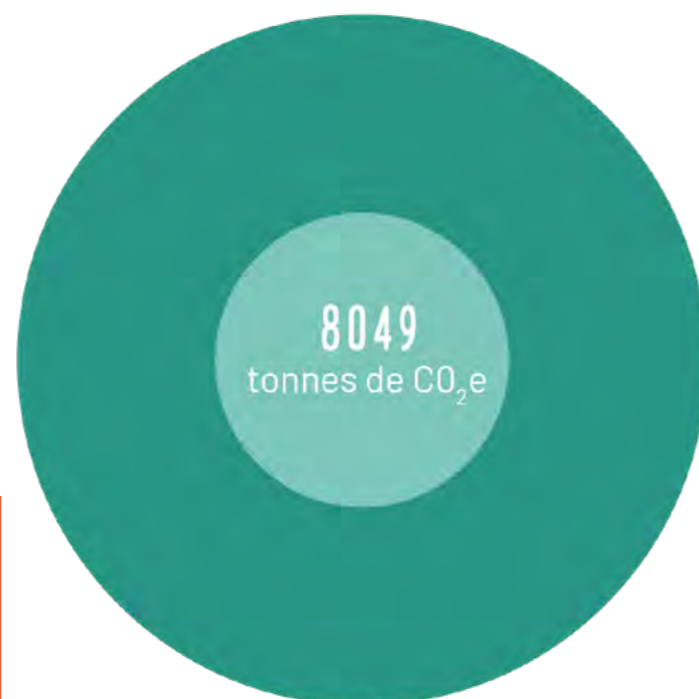
Afin de mieux connaître ses impacts environnementaux, Jeune Montagne a réalisé un **bilan carbone** en 2025.

Cet état des lieux des émissions de Gaz à Effet de Serre sur les **Scopes 1, 2 et 3** a permis de définir des **objectifs de réduction des émissions directes** et de mettre en place des démarches d'accompagnement pour la réduction des émissions indirectes.

Les investissements sur les outils industriels de Jeune Montagne ont vocation à **améliorer les consommations énergétiques** et ainsi réduire les impacts environnementaux associés.

Pour cela, des investissements avec des certificats d'économies d'énergie ont été réalisés, et un diagnostic de performance énergétique a permis d'anticiper les priorités à venir.

ESTIMATION DU STOCKAGE CARBONE DES PRAIRIES DANS NOS EXPLOITATIONS :



LIMITER NOS ÉMISSIONS DE GES

ENERGIES FOSSILES

ÉTAT ACTUEL :

Limiter l'utilisation d'énergies fossiles

OBJECTIFS :

Réduire de 15% nos GES des scopes 1 et 2 en intensité d'ici 2030.

MIX ÉNERGÉTIQUE

ÉTAT ACTUEL :

Mix énergétique de ateliers de fabrication basé à 35% sur des énergies fossiles.

OBJECTIFS :

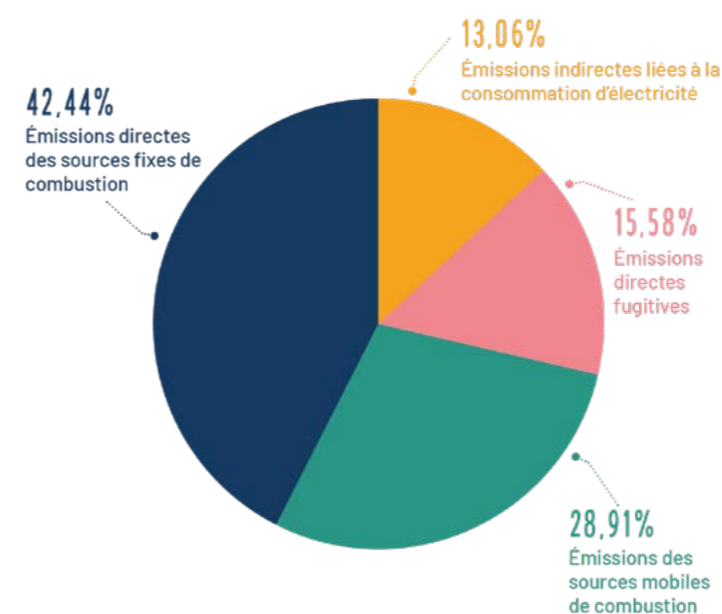
Objectif de 25% en 2030

Jeune Montagne s'engage ainsi à travailler pour améliorer l'**efficacité énergétique** de ses sites, et prioriser l'utilisation d'énergies durables et décarbonées.

La majorité des groupes froids de Jeune Montagne ont été modernisés pour arrêter l'utilisation des gaz à fréons à PRG (Pouvoir de réchauffement global) très élevés à des gaz à PRG nuls et faibles (ammoniac et CO₂ liquide)

Jeune Montagne travaille également à une meilleure optimisation des trajets de ses véhicules de collecte laitière en les optimisant pour limiter le nombre de kilomètres parcourus.

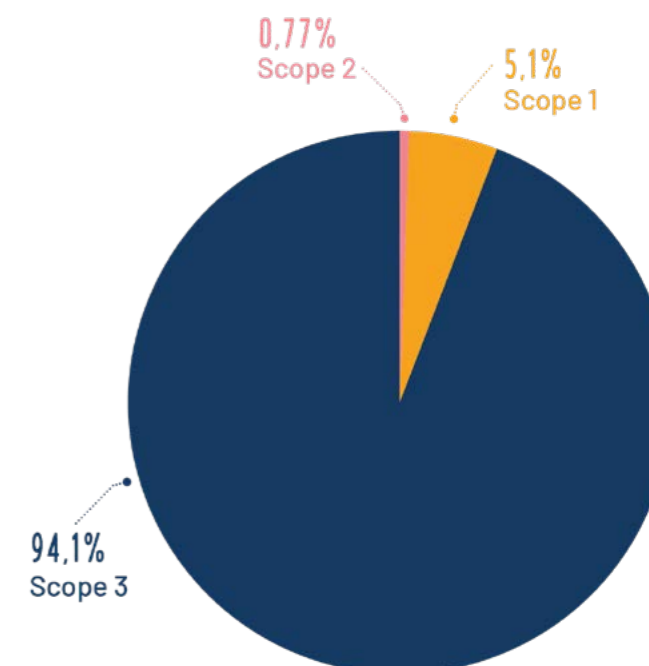
RÉPARTITION DES ÉMISSIONS DE GES DES SCOPES 1 ET 2 (%) :



NOS FUTURES ACTIONS :

- Supprimer les gaz frigorigènes à fort PRG d'ici 2030
- Réaliser des travaux pour **recupérer la chaleur fatale des groupes froids en fromagerie**
- Mettre en place des **panneaux photovoltaïques sur les espaces de parking**

ÉMISSIONS DE JEUNE MONTAGNE SELON LA NORME GHG PROTOCOL :



04

CONTRIBUER AU
DÉVELOPPEMENT
DE L'AUBRAC ET
DU CARLADEZ



Les produits de Jeune Montagne comme **l'Aligot de l'Aubrac** ou le **Laguiole AOP** sont emblématiques de la gastronomie, du terroir et des traditions aveyronnaises.

En préservant des paysages ouverts de prairies d'altitude, et en commercialisant des produits à haute valeur culturelle, **Jeune Montagne permet le rayonnement de son territoire**. Ces atouts contribuent au développement de l'attractivité de l'Aubrac et du Carladez et à la fréquentation touristique importante de ces espaces.

Jeune Montagne contribue également au **dynamisme de ces espaces ruraux par son activité agroalimentaire créatrice d'emplois** dans cet espace rural et en maintenant les exploitations laitières sur le territoire.



NOTRE GOUVERNANCE RSE - PILIER 4



NOS POLITIQUES ET INITIATIVES DÉPLOYÉES POUR ATTEINDRE NOS OBJECTIFS



Charte éthique



Certification IFS Food



Code de conduite Fournisseurs



Politique achats responsables

OBJECTIFS DE DÉVELOPPEMENT DURABLE ASSOCIÉS



| | | | | | | |
|----------------------|-----------------------------------|--|--|--|---|--|
| <p>2 FAIM «ZÉRO»</p> | <p>3 BONNE SANTÉ ET BIEN-ÊTRE</p> | <p>8 TRAVAIL DÉCENT ET CROISSANCE ÉCONOMIQUE</p> | <p>9 INDUSTRIE, INNOVATION ET INFRASTRUCTURE</p> | <p>11 VILLES ET COMMUNAUTÉS DURABLES</p> | <p>16 PAIX, JUSTICE ET INSTITUTIONS EFFICACES</p> | <p>17 PARTENARIATS POUR LA RÉALISATION DES OBJECTIFS</p> |
|----------------------|-----------------------------------|--|--|--|---|--|

PROPOSER UNE GAMME DE PRODUITS DU TERRITOIRE DE QUALITÉ

NOS OBJECTIFS :

1. Faire rayonner nos territoires en commercialisant nos produits
2. Proposer des produits de qualité



PROPOSER DES PRODUITS DE QUALITÉ

IFS

ÉTAT ACTUEL :

Certification IFS Food obtenue en 2025

OBJECTIFS :

- Renouvellement de la certification IFS Food en 2026
- Extension de la certification IFS Food sur un site de production en 2027

FERMENTS

ÉTAT ACTUEL :

Ferments achetés

OBJECTIFS :

Développer nos propres souches de ferments naturels d'ici 2035

SEL

ÉTAT ACTUEL :

Utilisation de sel

OBJECTIFS :

Réduction de la quantité de sel de 10% dans certaines recettes d'ici 2028



Jeune Montagne contribue au développement de son territoire, en proposant une offre de produits sains et de qualité.

Pour cela Jeune montagne développe des **produits sans additifs et sans conservateurs**, et veille à la qualité nutritionnelle, microbiologique et organoleptique de ses produits en menant une politique qualité exigeante.

Depuis 2016, Jeune Montagne est entrée dans la certification IFS Food. La démarche HACCP pour identifier tous les risques alimentaires a également été mise en place à Jeune Montagne.

De nombreux contrôles sont réalisés tout au long des processus de fabrication, de la traite des animaux à l'affinage des produits. Cela permet ainsi la commercialisation de **produits riches en saveurs** basés sur la transformation en **lait cru**.

NOS FUTURES ACTIONS :

Améliorer le score nutritionnel de nos produits



METTRE EN OEUVRE UN ACCUEIL TOURISTIQUE RESPONSABLE

en cohérence et transparence avec
nos engagements

NOS OBJECTIFS :

1. Reconnecter élevage et société
2. Participer à l'offre touristique locale

En ouvrant ses sites de fromagerie et ses exploitations au public, Jeune Montagne contribue pleinement à l'offre touristique locale.

Chaque année, plus de **100 000 visiteurs** découvrent en toute transparence les réalités de nos métiers de transformateurs laitiers et fromagers.

Ils peuvent également mieux **découvrir** et **comprendre le métier d'éleveur laitier** à travers les visites à la ferme et ses interactions avec la **biodiversité** de son **écosystème** à travers les escapades en prairies fleuries.

Ainsi, **Jeune Montagne s'engage pleinement dans le défi de la reconnexion de l'élevage** et la société par l'ouverture de ses exploitations et la communication sur les réalités et les défis du monde agricole.



RECONNECTER ÉLEVAGE ET SOCIÉTÉ PARTICIPER À L'OFFRE TOURISTIQUE LOCALE

ÉTAT ACTUEL :

+ 1300 visiteurs venus découvrir nos fermes
laitières
+ 9800 visiteurs accueillis par des
visites guidées

OBJECTIFS :

Maintenir et développer les visites

Jeune Montagne s'engage également dans l'offre touristique locale en organisant des événements comme **les Traces du Laguiole AOP et de la Tome Fraîche de l'Aubrac IGP** et en travaillant avec les offices de tourisme régionaux.

L'écotourisme est également développé lors de partenariats avec des randonnées estivales telles que la **Mad Jacques fromage** ou encore la randonnée cycliste "**Route du Laguiole AOP et des fromages de l'Aubrac et du Carladez**"

NOS FUTURES ACTIONS :

- Obtenir le label **Accueil vélo**
- Définir une **part du budget allouée à l'accueil touristique**



RENFORCER LA DYNAMIQUE TERRITORIALE

de nos espaces ruraux

NOS OBJECTIFS :

1. Maintenir et développer l'emploi sur nos territoires ruraux
2. Maintenir l'activité agricole et contribuer au renouvellement des générations

Par son implantation au sein d'un territoire rural de faible densité, Jeune Montagne renforce le dynamisme de ce territoire en générant plus de 350 emplois directs, et de nombreux emplois indirects.

Cela profite ainsi au maintien des services présents sur le territoire.

La transmission des générations agricoles est également un sujet décisif dans la filière laitière. Pour cela, Jeune Montagne a travaillé pour favoriser l'installation de jeunes et faciliter la reprise des exploitations lors des départs en retraites, par le déploiement d'aides sur les fonds propres de la coopérative.

Jeune Montagne développe des liens avec différents établissements agricoles du territoire afin de développer l'intérêt des jeunes générations. Il existe également une prise en charge partielle du coût de l'embauche d'alternants dans les exploitations.



MAINTENIR ET DÉVELOPPER L'EMPLOI SUR NOS TERRITOIRES RURAUX MAINTENIR L'ACTIVITÉ AGRICOLE ET CONTRIBUTER AU RENOUVELLEMENT DES GÉNÉRATIONS

ÉTAT ACTUEL :

Entre 2022 et 2024 :

- 10 installations hors cadre familial
- Taux de reprise d'activité de 130%

OBJECTIFS :

100% de taux de reprise d'activité lors de départs à la retraite



Ainsi, la découverte de ces métiers par la nouvelle génération permet de préparer les installations futures.

Enfin, Jeune Montagne continue d'œuvrer pour la **qualité de vie au travail de ses éleveurs coopérateurs** en développant le service de remplacement.

Ainsi, ces mesures ont permis 14 installations ces 2 dernières années, dont plusieurs installations hors cadre familial.

NOS FUTURES ACTIONS :

Mettre en place des points de repos dans les exploitations ayant recours au service de remplacement



PRIVILÉGIER LES MATIÈRES PREMIÈRES ISSUES DU TERRITOIRE

RÉGIONAL OU NATIONAL, ET RESPECTUEUSES DE L'ENVIRONNEMENT

NOS OBJECTIFS :

1. Favoriser les liens durables avec des fournisseurs locaux et français
2. Se fournir en matières premières responsables

Jeune Montagne s'approvisionne dans la mesure du possible en priorité auprès des **acteurs locaux ou nationaux**, et particulièrement pour ses matières premières agricoles nécessaires à la fabrication de ses différentes recettes.

Jeune Montagne a intégré un **code de conduite fournisseurs** pour engager ses fournisseurs dans une démarche durable. De plus, une évaluation régulière des fournisseurs est réalisée sur une base de critères qualité, sociaux et environnementaux.

Jeune Montagne travaille à établir **des relations pérennes avec ses fournisseurs**, en limitant les situations de dépendances et les litiges commerciaux.



SE FOURNIR EN MATIÈRES PREMIÈRES RESPONSABLE

ÉTAT ACTUEL :

- 86 % des matières premières agricoles achetées localement (en valeur monétaire)
- 84% des matières premières agricoles référencées comme responsables (en valeur monétaire)

OBJECTIFS :

100 % des fournisseurs signataires du code de conduite



NOS FUTURES ACTIONS :

Signer la charte fournisseurs et achats responsables du Conseil National des Achats

ENCOURAGER LES PARTIES PRENANTES DU TERRITOIRE

NOS OBJECTIFS :

1. Participer à la cohésion entre les différents acteurs du territoire

Jeune Montagne est une entreprise créatrice de liens sur ses territoires. Elle soutient notamment les différentes associations locales en étant partenaire ou en réalisant des dons de produits lors de manifestations locales.

Jeune Montagne réalise également des dons réguliers de produits au profit des banques alimentaires locales.

Le **Parc Naturel Régional de l'Aubrac** et Jeune Montagne travaillent conjointement pour développer des pratiques toujours plus engagées pour leur patrimoine naturel et culturel. C'est dans la continuité de ces travaux qu'une convention de partenariat a été rédigée.

En partenariat avec la communauté de communes **Aubrac Carladez Viadène**, Jeune Montagne travaille à favoriser les déplacements de covoiturage pour ses salariés en participant à une plateforme de mise en relation entre travailleurs de Laguiole.



Parc
naturel
régional
de l'Aubrac



PARTICIPER À LA COHÉSION ENTRE LES DIFFÉRENTS ACTEURS DU TERRITOIRE

ÉTAT ACTUEL :

1874 kg de dons à des banques alimentaires

OBJECTIFS :

Maintenir et développer les multiples partenariats



NOS FUTURES ACTIONS :

Définir une part du budget allouée aux partenariats



INDICATEURS ET REPORTING RSE JEUNE MONTAGNE 2024 RÉFÉRENTIEL VSME

(Norme volontaire d'information en matière de durabilité pour les petites et moyennes entreprises)



Reporting Données RSE Jeune Montagne 2024 Référentiel VSME

B1 - Base de préparation et autres informations générales sur l'entreprise

| | |
|---|---|
| Base de préparation | Option A module de base |
| Liste des informations omises considérées comme classifiées ou sensibles | Aucun |
| Base de reporting (consolidée ou individuelle) | Rapport sur le développement durable établi sur une base consolidée |
| Forme juridique des entreprises | coopérative |
| Code(s) de classification sectorielle NAF | 1085Z |
| Chiffre d'affaires en EUR | 39000000 |
| Nombre de salariés | 180 |
| Méthodologie de comptage des employés (à la fin de la période de référence ou en moyenne pendant la période de référence) | Moyenne sur la période considérée |
| Méthodologie de comptage des employés (effectif ou équivalent temps plein) | Effectif |
| Pays où se déroulent les principales activités et où se trouvent les actifs importants | France |

B1 - Liste des filiales

| | |
|--------------------|--|
| SARL Aubrac Aligot | Coopérative Jeune Montagne Route de saint flour 12210 LAGUIOLE |
|--------------------|--|

B1 - Divulgarion des certifications ou labels liés au développement durable

| | |
|--|---|
| L'entreprise a-t-elle obtenu une ou plusieurs certifications ou labels liés au développement durable ? | Label IFS Food ; Organisme LRQA; Note de 95.85% |
|--|---|

B1 - Liste des sites

| Adresse | Code postal | Commune | Coordonnées GPS |
|-------------------------------------|-------------|--------------------|---------------------------------------|
| La Borie Neuve route de Saint Flour | 12210 | Laguiole, France | 44.6881966038708-2.8539213538169865 |
| ZA la Poujade | 12210 | Laguiole, France | 44.68209419802671-2.857858836650849 |
| N° 6 Lieu dit ZA de la Bounitio | 12600 | Thérondels, France | 44.8894951077005-2.7570372819900517 |
| lieu dit Vergne Plaine | 12209 | Curières, France | 44.648357694670075-2.8511291742324834 |
| 20 Place du Foirail | 12210 | Laguiole, France | 44.683154537185835-2.8471514582633977 |

B2 - Pratiques, politiques et initiatives futures pour la transition vers une économie plus durable

| | |
|--|------|
| L'entreprise a-t-elle mis en place des pratiques, des politiques et/ou des initiatives spécifiques pour assurer la transition vers une économie plus durable ? | VRAI |
| Questions de durabilité abordées par une pratique, une politique et/ou des initiatives futures mises en place par l'entreprise. | |
| Changement climatique | VRAI |
| Pollution | VRAI |
| Eau et ressources marines | VRAI |
| Biodiversité et écosystèmes | VRAI |
| Economie circulaire | VRAI |
| Personnel de l'entreprise | VRAI |
| Travailleurs de la chaîne de valeurs | VRAI |
| Communautés affectées | VRAI |
| Consommateurs et utilisateurs finaux | VRAI |
| Conduite des affaires | VRAI |
| L'entreprise dispose d'une pratique, d'une politique et/ou d'une initiative future accessible au public. | VRAI |
| L'entreprise s'est fixé un objectif lié à une politique. | VRAI |

B3 - Consommation totale d'énergie (en MWh)

| | |
|-------------------------------|------|
| Consommation Totale d'énergie | 9759 |
|-------------------------------|------|

B3 - Répartition de la consommation d'énergie (en MWh)

| | Renouvelable | Non renouvelable | Total |
|---|--------------|------------------|-------|
| Electricité (telle qu'elle apparaît sur les factures de services publics) | 354 | 5970 | 6324 |
| Electricité autoproduite | 0 | 0 | |
| Gaz | | | 2666 |
| Fuel | 0 | 0 | 769 |

B3 - Estimation des émissions de gaz à effet de serre selon le protocole GHG version 2004 (en tCO2e)

| Année (date) | 2024 |
|---|-------|
| Émissions brutes de GES du scope 1 | 1657 |
| Émissions brutes de GES de scope 2 liées à l'emplacement | 249 |
| Total des émissions de GES de scope 1 et scope 2 (basées sur la localisation) | 1906 |
| Total émissions GES Scope 3 | 30344 |
| Total GES Scope 1, 2 et 3 | 32250 |

B3 - Intensité des émissions de gaz à effet de serre par chiffre d'affaires (en tCO2e/EUR)

| | |
|---|-------------|
| Intensité des émissions de GES de scope 1 et scope 2 (basée sur la localisation) | 4,88718E-05 |
| Intensité totale des émissions de GES de scope 1, scope 2 et scope 3 (basée sur le marché) - (facultatif) | 0,000835205 |

B4 - Pollution de l'air, de l'eau et du sol

| Polluant | Emissions dans l'air | Emissions dans l'eau | Emissions dans le sol |
|--------------------|----------------------|----------------------|-----------------------|
| Dioxyde de carbone | 1906 t CO2e | - | - |

B5 - Sites situés dans des zones sensibles en matière de biodiversité

| | |
|--|-----|
| L'entreprise possède-t-elle des sites situés dans ou à proximité de zones sensibles en matière de biodiversité ? | NON |
|--|-----|

B6 - Prélèvement d'eau du 01/01/2024 au 31/12/2024 [À toujours déclarer]

| | |
|---|-------|
| Quantité totale d'eau prélevée sur tous les sites (mètres cubes, m ³) | 57513 |
| Quantité d'eau prélevée sur les sites situés dans des zones soumises à un stress hydrique élevé (mètres cubes, m ³) | 0 |

B7 - Déchets générés

| Quantité totale de déchets générés | Total des déchets dangereux générés (masse) | tonnes (t) | 4,5 |
|------------------------------------|---|------------|-------|
| | Total des déchets non dangereux générés (masse) | tonnes (t) | 682 |
| | Total des déchets générés (masse) | tonnes (t) | 686,5 |

B8 - Main-d'œuvre - Caractéristiques générales

| | |
|--------------------|-----|
| Nombre de CDI | 171 |
| Nombre de CDD | 29 |
| Personnel masculin | 110 |
| Personnel Féminin | 90 |

B9 - Main-d'œuvre - Santé et sécurité

| | |
|--|------|
| Taux d'accidents du travail enregistrables au cours de la période considérée | 15,5 |
| Nombre de décès résultant d'accidents du travail et de maladies professionnelles | 0 |

B10 - Main-d'œuvre - Rémunération, négociations collectives et formation

| | |
|--|------|
| Nombre moyen d'heures de formation par an et par employé | 8,12 |
| % d'employés couverts par des conventions collectives | 100% |

B11 - Condammations et amendes pour corruption et pots-de-vin

| | |
|--|-----|
| L'entreprise a-t-elle fait l'objet de condamnations et d'amendes au cours de la période considérée ? | NON |
|--|-----|

MOT DE LA FIN

JEUNE MONTAGNE

La responsabilité sociétale de Jeune Montagne s'étend des enjeux de la filière laitière aux enjeux de la transformation agro-alimentaire jusqu'à la commercialisation des produits, en tenant compte des différents enjeux sociaux.

En tant qu'acteur majeur implanté sur un territoire unique avec une identité culturelle marquée, la responsabilité sociétale de Jeune Montagne s'élargit également aux enjeux de développement et de dynamisme de ses territoires. Pour contribuer à l'ensemble de ces enjeux, **Jeune Montagne s'est fixé des objectifs qui engagent l'entreprise sur des axes de travail concrets pour les années à venir.**

Nous remercions tous nos collaborateurs de Jeune Montagne qui ont collaboré à l'inscription de cette démarche dans le temps long et aux objectifs de l'entreprise.

Nous remercions également **l'entreprise R3** pour son accompagnement dans l'évaluation de nos performances RSE, énergie et carbone, dans la structuration de notre démarche RSE et la construction du plan d'action.

La transformation durable de Jeune Montagne concerne non seulement l'entreprise mais aussi toutes ses parties prenantes. C'est pourquoi **nous sommes ouverts à toutes sortes de collaborations et d'initiatives** pour poursuivre le processus d'amélioration désormais enclenché.

Pour toute information concernant la thématique RSE de Jeune Montagne, ou pour toute collaboration veuillez contacter **rse@jeunemontagne.fr**



Crédits photos :

©Rémy-Pierre Ribière
©David Frobert
©Pierre Soissons
©Félix de Malleray
©Hipólito - Association RACINE -
Communauté de Communes Aubrac Carladez
Viadène
©Jeune Montagne
©Syndicat de Défense et de Promotion du
Laguiole AOP et de la Tome fraîche de l'Aubrac IGP
©Association MAJIKE
©Greg Alric
©Maxime Authier
©Philippe Pradal - Média12
©Elwyn Genieys - IRQUALIM
©Théo Carlier - CNAOL
©François Lemancel - CNAOL
©Victor Dubas - Mad Jacques Trek Aubrac

Rédaction du rapport octobre 2025

Paul Houzet

Mise en page

Léonie Baulez et Laurine Salabert

Relecture

Jean-Baptiste Bouloc, Yves Soulhol
et Sonia Pradel

Validation des objectifs

CODIR

